



საქართველი

2018-2022
წლების ეროვნული
სასწავლო გეგმის
მისაღწევი
შედეგებისა და
ინდიკატორების
მისაღწევი



ტექსტების რეპეუდი

ლელა ქეშელაშვილი
ელენე კიკალიშვილი



ბაკურ სულაკაურის
გამომცემლობა

სარჩევნი

ტესტი 1	ქართ. III.7. – მოსწავლემ უნდა შეძლოს სტანდარტით განსაზღვრული სხვადასხვა ტიპის ტექსტების წაკითხვა და გაგება-გააზრება; ტექსტში ვერბალური და არავერბალური ფორმით მოწოდებული ინფორმაციის (მაგ., ილუსტრაციისა და ტექსტის) ურთიერთდაკავშირება.	4
ტესტი 2	ქართ. III.7. – მოსწავლემ უნდა შეძლოს სტანდარტით განსაზღვრული სხვადასხვა ტიპის ტექსტების წაკითხვა და გაგება-გააზრება; ტექსტში ვერბალური და არავერბალური ფორმით მოწოდებული ინფორმაციის (მაგ., ილუსტრაციისა და ტექსტის) ურთიერთდაკავშირება.	8
ტესტი 3	ქართ. III.8. – მოსწავლემ უნდა შეძლოს მცირე ზომის მხატვრული ტექსტების ინტერპრეტირება ვერბალური და არავერბალური გზით; ვერბალური ინფორმაციის ვიზუალურად გარდაქმნა და/ან პირიქით.	12
ტესტი 4	ქართ. III.9. – მოსწავლემ უნდა შეძლოს წაკითხული ტექსტის მიმართ პირადი დამოკიდებულების გამოხატვა და ახსნა; ტექსტის თემის და/ან მასში განხილული კონკრეტული საკითხების შეფასება.	16
ტესტი 5	ქართ. III.10. – მოსწავლემ უნდა შეძლოს სტანდარტით განსაზღვრული სხვადასხვა ტიპის ტექსტების მათრგანიზებული ელემენტების, სტრუქტურული და კომპოზიციური მახასიათებლების ამოცნობა.	19
ტესტი 6	ქართ. III.11. – მოსწავლემ უნდა შეძლოს სტანდარტით განსაზღვრული სხვადასხვა ტიპის ტექსტების ლექსიკურ და სემანტიკურ მხარეზე, ენობრივ ფორმებზე დაკვირვება.	22
ტესტი 7	ქართ. III.12. – მოსწავლემ უნდა შეძლოს კითხვის ნაცნობი სტრატეგიების გამოყენება მიზნის შესაბამისად.	26
ტესტი 8	ქართ. III.13. – მოსწავლემ უნდა შეძლოს სტანდარტით განსაზღვრული სხვადასხვა ტიპის მცირე ზომის მარტივი ტექსტების შექმნა ნაცნობ თემატიკაზე.	30
ტესტი 9	ქართ. III.14. – მოსწავლემ უნდა შეძლოს ნაცნობი ლექსიკის, ენობრივ-სინტაქსური კონსტრუქციებისა და სტრუქტურული ელემენტების ადეკვატურად გამოყენება; კალიგრაფიისა და მართლწერის საბაზისო ნორმების დაცვა.	34
ტესტი 10	ქართ. III.14. – მოსწავლემ უნდა შეძლოს ნაცნობი ლექსიკის, ენობრივ-სინტაქსური კონსტრუქციებისა და სტრუქტურული ელემენტების ადეკვატურად გამოყენება; კალიგრაფიისა და მართლწერის საბაზისო ნორმების დაცვა.	37
ტესტი 11	ქართ. III.15. – მოსწავლემ უნდა შეძლოს წერის ნაცნობი სტრატეგიების გამოყენება მიზნის შესაბამისად.	41

მოსწავლემ უნდა შეძლოს სტანდარტით განსაზღვრული სხვადასხვა ტიპის ტექსტების ნაკითხვა და გაგება-გააზრება; ტექსტში ვერბალური და არავერბალური ფორმით მონოდებული ინფორმაციის (მაგ., ილუსტრაციისა და ტექსტის) ურთიერთდაკავშირება.

1. ყურადღებით ნაკითხე ტექსტი და მონიშნე სწორი პასუხი.

მელა და ჭა

მელამ გემრიელად ისადილა – სამი ჩასუქებული დედალი გადასანსლა – და უცებ იგრძნო, საშინლად სწყუროდა. უცხო სახლის ეზოში შეიპარა და ჭასთან მივიდა. დაინახა, რომ ჯაჭვზე მიბმული ცარიელი სათლი ჭის კიდეზე იდო, ჯაჭვის მეორე ბოლოზე მიბმული სხვა სათლი კი ჭაში ჩაეშვათ და ნყლის ზედაპირზე ტივტივებდა.

მელა სათლში ჩაჯდა და ჭაში ჩავარდა. ჩაშვებისთანავე დაინახა, როგორ ასრიალდა მეორე სათლი ზემოთ და მიხვდა, სულელურად გაება ხაფანგში. გამწარებულმა შიში დაივიწყა და ყვირილი მორთო, მიშველეთო. ამ დროს ახლომახლო, შემთხვევით, მგელმა გაიარა, მელას ძახილს ყური მოჰკრა და ჭასთან მივიდა.

– მანდ რას აკეთებ? – ჩასძახა გაოცებულმა.

– ორი ქათამი მყავს მომწყვდეული. შენც ჩამოდი, თუ გინდა.

მგელს შიმშილმა სიფრთხილე დაავინწყა, ჩაჯდა სათლში და ჭაში ჩაეშვა. მაგრამ უცებ დაინახა, როგორ ასრიალდა მელა ზემოთ.

– ჰე, ჰე, ჰე! – ჩაიქირქილა მოხერხებულმა მელაკუდამ, – ახლა იჯექი და ელოდე, კიდევ როდის გამოივლის რომელიმე სულელი, რომ ჭიდან ამოგიყვანოს.

როგორც კი სათლი ჭის ზედაპირზე ავიდა, მელა გადმოხტა და ტყისკენ ისე მოკურცხლა, მგლისთვის მადლობაც არ გადაუხდია. მგელმა ჭაში მთელი ღამე გაატარა. ის საკუთარ სიბრყველზე ბრაზობდა და მელას ნყევლა-კრულვას უთვლიდა, ასე მწარედ რომ დასცინა.



ხალხური

ა. როდის მოსწყურდა მელას?

სადილის შემდეგ

საუზმობისას

ვახშმის შემდეგ

ბ. სად იყო ჭა?

სახლის ეზოში

ტყეში

მონასტრის ეზოში

გ. რამდენ ხანს იყო მგელი ჭაში?

მთელი დღე

მთელი ღამე

მთელი კვირა

დ. ამ ამბის მიხედვით, როგორია მელა?

კეთილი

სამართლიანი

ცბიერი

ე. რამ დაავინყა მელას შიში?

გასაჭირმა

წყურვილმა

მოთმინებამ

ვ. როგორ ფიქრობ, რა თვისება დაეხმარა მელას გასაჭირიდან თავის დაღწევაში?

სიბეჯითე

მოხერხებულობა

სიმამაცე

ზ. როგორ ფიქრობ, რომელი ანდაზა შეეფერება ამ ზღაპარს?

ტყუილს მოკლე ფეხები აქვს.

ავი შემნახველი ქურდზე უარესია.

რაც მოგივა, დავითაო, ყველა შენი თავითაო.

თ. რისი თქმა სურდა მწერალს ამ ამბით?

ძლიერი სჯობნის სუსტს.

გასაჭირში ტყუილის თქმაც შეიძლება.

სანამ რამეს გააკეთებ, კარგად უნდა დაფიქრდე.

2. წაიკითხე და მონიშნე, ტექსტის მიხედვით სწორია თუ არასწორი ეს წინადადებები.

ა. მელისა ჭისკენ ჩუმად იმიტომ მიიპარებოდა, რომ სახლის პატრონის გაღვიძების ეშინოდა.

სწორია არასწორია

ბ. მელა ჭაში იმიტომ ჩავარდა, რომ სათლში ჩაჯდა.

სწორია არასწორია

გ. მგელი ადვილად იმიტომ მოტყუვდა, რომ სიხარბემ სძლია.

სწორია არასწორია

3. წინადადებები დაალაგე თანმიმდევრულად ისე, რომ ამბავი გამოვიდეს.

წყლის დასაღვად სათლში ჩაჯდა და ჭაში ჩაეშვა.

მელიამ მგელი ჭაში ჩაიტყუა, თვითონ კი ზევით ამოვიდა.

მგელმა მთელი ღამე ჭაში გაატარა და თავის სიბრყველზე ბრაზობდა.

1 მელიამ ქათმები შესანსლა და ძალიან მოსწყურდა.

მგელმა გაიგონა მელიას ყვირილი და ჭასთან მივიდა.

მეორე სათლი ზევით ავიდა და მელა ჭიდან ველარ ამოვიდა.

4. ტექსტის მიხედვით დაასრულე წინადადება.

ა. მელა ეზოში იმიტომ შეიპარა, რომ

ბ. მელამ სათლში ჩაჯდომა იმიტომ გადაწყვიტა, რომ

გ. მგელი მელამ მარტივად მოატყუა, რადგან

5. ტექსტის მიხედვით, ხაზით შეაერთე წინადადება შესაბამის ნახატთან.

მელა სახლის
უბოში, ჭასთან
მიიპარა.



მელა ჭაში
ჩავარდა.



მშიერი მგელი
ჭასთან მივიდა



მგელი
მოტყუვდა



მოსწავლემ უნდა შეძლოს სტანდარტით განსაზღვრული სხვადასხვა ტიპის ტექსტების ნაკითხვა და გაგება-გააზრება; ტექსტში ვერბალური და არავერბალური ფორმით მონოდებული ინფორმაციის (მაგ., ილუსტრაციისა და ტექსტის) ურთიერთდაკავშირება.

1. ნაიკითხე ტექსტი და უპასუხე შეკითხვებს:

ია ჩრდილოეთ პოლუსზე

ერთ დილას ჩრდილოეთ პოლუსზე დიდი თეთრი დათვი უჩვეულო შეგრძნებამ გამოაღვიძა. ჰაერში ისეთი სურნელი ტრიალებდა, რომლის მსგავსი აქამდე არ ეყნოსა.

– რისი სუნია? ექსპედიციანა თუ ექსპოზიცია, ის ხომ არ ჩამოვიდა? – ჰკითხა დიდმა დათვმა დედა დათვს და ცხვირი ააცმაცუნა.

სულ მალე ბელების ჟრიამული მოესმათ. ისინი თავს წასდგომოდნენ უცნაურ იისფერ არსებას, რომელსაც ყინულიდან ამოჩრილი იისფერი თავი ამაყად აელირა და ჰაერს ბრწყინვალე სუნით ავსებდა.

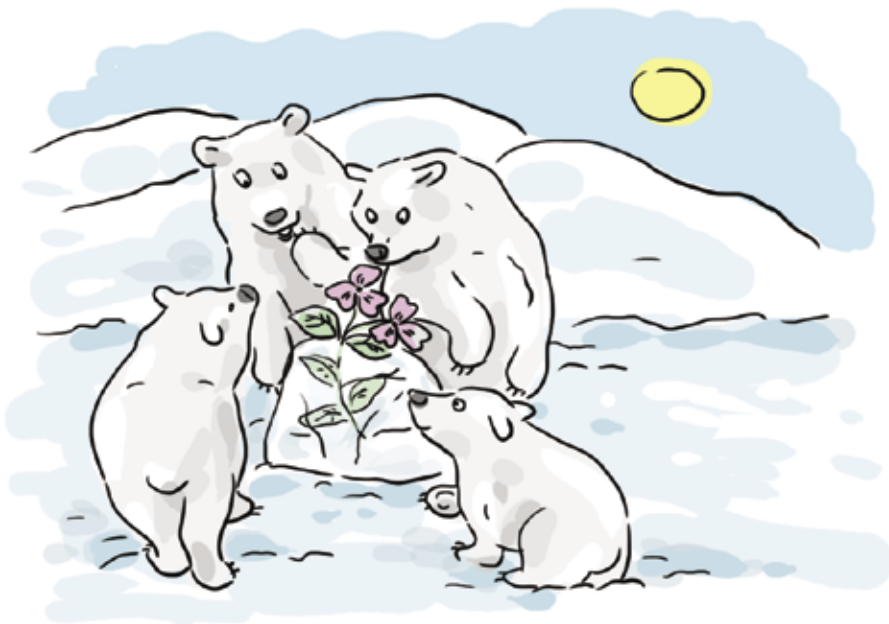
– დედიკო, მამიკო, აქ მოდით, – ჭყიოდნენ ბელები.

– აი, ხომ ვთქვი, რალაც უცნაური ხდება-მეთქი, – ჩაიბურღლუნა მამა დათვმა.

არადა, სულაც არ უთქვამს ასეთი რამე.

– არა მგონია, თევზი იყოს, – დაამატა ყოვლისმცოდნის იერით.

– რა თქმა უნდა, თევზი არ არის, – დაუდასტურა დედა დათვმა, – არც ჩიტია.



– მართალი ხარ, – თავი დაუქნია მამა დათვმა კარგა ხნის ფიქრის შემდეგ.

სანამ დაღამდებოდა, ახალი ამბავი მთელ ჩრდილოეთ პოლუსს მოედო: დათვების ბუნაგის სიახლოვეს უცნაური არსება გაჩენილიყო, რომელიც ყინულში ცალ ფეხზე იდგა, ადგილს არ იცვლიდა და იისფერ ქოჩორზე შესანიშნავი სურნელი ასდიოდა.

მის სანახავად ოთხივე კუთხიდან დაიძრნენ მნახველები. ცხოველები ინტერესით ათვალიერებდნენ უცნაურ არსებას, მის სურნელს ისრუტავდნენ და ერთმანეთს ეკითხებოდნენ, ასეთი რამ სხვაგანაც თუ გინახავთო. გასაკვირი კი ის იყო, რომ რაც მეტს იყნოსავდნენ, სურნელი უფრო მძაფრად ტრიალებდა ჰაერში. არადა, წესით უნდა შესუსტებულიყო, გამქრალიყო.

ბოლოს თოლია მოფრინდა, სამხრეთის ქვეყნებში რომ ჰყავდათ ამბის გასაგებად გაგზავნილი. მოიტანა კიდეც ამბავი – ეს თურმე ყვავილია, ია ჰქვია და თბილ ქვეყნებში სულ ბლუჯა-ბლუჯა ხარობსო.

ჯანი როდარი



ა. რა ფერის იყო უცნაური არსება, რომელიც ბელებმა აღმოაჩინეს?

ბ. რატომ ეუცხოვათ იის სურნელი ბელებს?

გ. ტექსტის მიხედვით, სად ხარობს ია დიდი რაოდენობით?

2. სიტყვები ერთმანეთთან ხაზით დააკავშირე.

ბული

მეგობარი

დიდი დათვები

შვილი

თოლია

მშობლები

3. დაწერე ერთი ან ორი წინადადებით:

ა. რა მოხდა დასაწყისში?

ბ. რა მოხდა შუა ნაწილში?

გ. რა მოხდა ბოლოს?

4. მონიშნე სწორი პასუხი.

ა. ვისი სიტყვებია: „აი, ხომ ვთქვი, რალაც უცნაური ხდება-მეთქი“?

ბელის

დედა დათვის

მამა დათვის

ბ. რა მიზნით გაგზავნეს თოლია სამხრეთის ქვეყნებში?

დახმარების სათხოვნელად

ამბის გასაგებად

მრჩევლის მოსაძებნად

გ. როგორ ადამიანს შეადარებდი დიდ, თეთრ დათვის?

ზარმაცს

ჭკვიანს

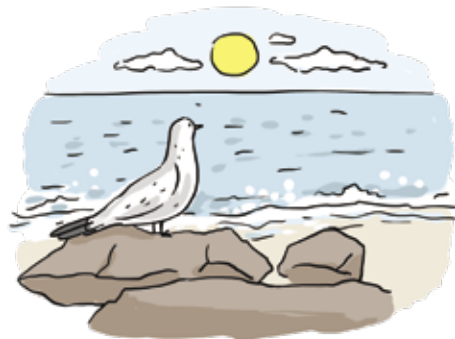
ბუზლუნას

5. წაიკითხე და ხაზით დააკავშირე ილუსტრაცია შესაბამის წინადადებასთან.



ერთ დილას ჩრდილოეთ პოლუსზე დიდი თეთრი დათვი უჩვეულო შეგრძნებამ გამოაღვიდა.

ბოლოს თოლია მოფრინდა სამხრეთის ქვეყნებიდან.



მასწავლებლისთვის

1. ნაიკითხე ტექსტი. დააკვირდი ილუსტრაციებს, მოძებნე, რომელი წინადადება შეესაბამება ამ ნახატებს და მიუწერე.

რვა წლის მადსი ახალ სკოლაში მიდის

როცა ქალაქში ცხოვრობდნენ და სასეირნოდ გადიოდნენ, უცნობები ხშირად აჩერებდნენ და ეკითხებოდნენ ბავშვებს სახელებსა და წლოვანებას. ამიტომაც შეეჩვივნენ ისინი სახელისა და ასაკის ერთდროულად წარმოთქმას.

აი, ასე პასუხობდნენ: თორმეტის მარენი, ათის მარტინი, ცხრის მარტა, რვის მადსი, ექვსის მონა, ხუთის მილი, ოთხის მინა, ორის წრიპა მორტენი.

შინ, ტყის სახლში, ამის გამეორება არ უწევდათ – ერთმანეთს ხომ არ ეტყოდნენ სახელებსა და ასაკს?! მაგრამ მალე ისევ მოუხდათ გახსენება, რადგან ახალ სკოლაში მივიდნენ, სადაც ყველა დასვამდა შეკითხვას ახალი მოსწავლეების ასაკის შესახებ.

ბავშვები ძალიან ღელავდნენ პირველი დღის გამო.

მართალია, გზა ახალი სკოლისკენ არ იყო მოკლე, მაგრამ ტყეში სიარული სიამოვნებდათ. სინამდვილეში, გზა კი არა, ისეთი ვიწრო ბილიკი იყო, რომ მწკრივად მიაბიჯებდნენ, მატარებელში ჩაბმული ვაგონებივით. ბევრი საინტერესო რამ იყო ამ ტყეში და იმდენი უცნაური ხმა ისმოდა, რომ მადსი ჯერ კარგად ვერც კი ცნობდა ყველა მათგანს... გზა ქვემოთ დაეშვა. იქ, სადაც უამრავ მანქანას, ავტობუსსა და სკოლის მოსწავლეს მოეყარა თავი. ისინი სერიოზული სახეებით იყურებოდნენ. ამ სკოლაში მოსვლა მათთვის ახალი არ იყო, ამას შეჩვეული იყვნენ. სულ ამ სკოლაში დადიოდნენ და ამიტომ ახლა არაფერი ადარდებდათ. აქ ყველა ყველას იცნობდა.

სკოლის შენობა შორიდანვე მოჩანდა. იმსიმაღლე ბორცვზე იდგა, რომ პატარა ციხესიმაგრეს წააგავდა.

– ხომ ვნახეთ სკოლა, ახლა შეგვიძლია, შინ დავბრუნდეთ, – უთხრა მადსმა და-ძმებს.